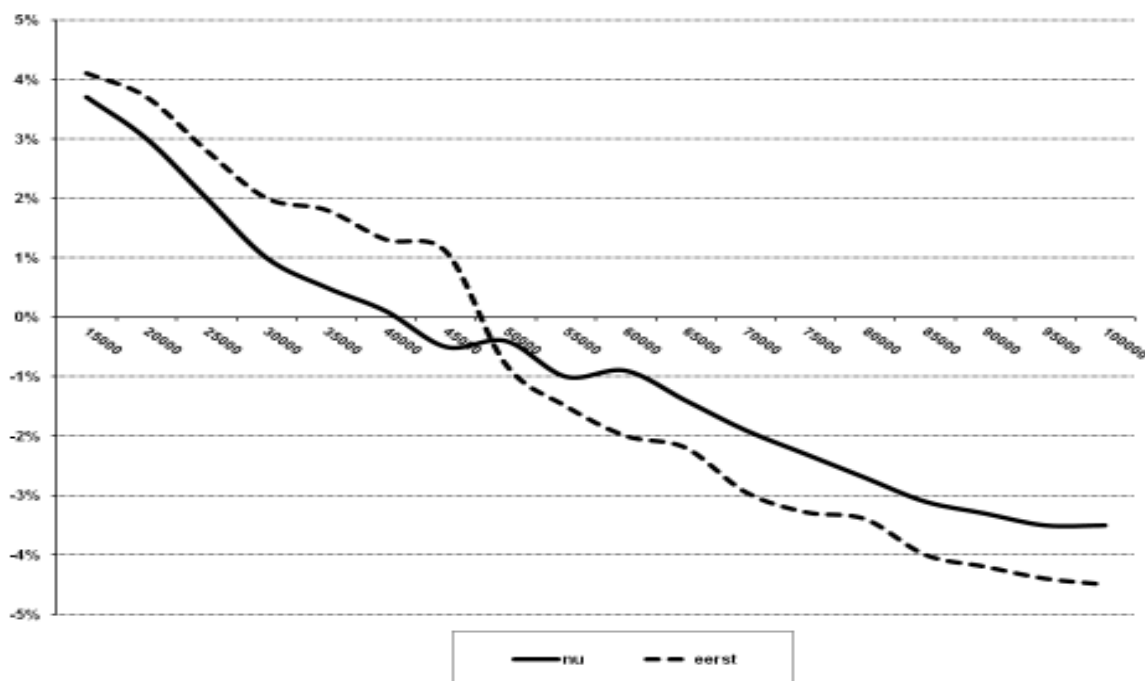


Aan : LR, AB, CBAC en WP  
 Van : Eddy Haket  
 Datum : 13 november 2012  
 Betreft : aangepast regeerakkoord

Gisteravond hebben VVD en PvdA laten weten dat het regeerakkoord op twee onderwerpen wordt aangepast, te weten het koopkrachtbeeld en WW / ontslagrecht.

### Koopkrachtbeeld

De inkomensafhankelijke zorgpremie is van de baan. Daarvoor in de plaats wordt de arbeidskorting voor de laagste inkomens verhoogd en voor de hogere inkomens afgebouwd naar nul. Ook de algemene heffingskorting zal inkomensafhankelijker worden gemaakt. De scherpste koopkrachtdalingen aan de bovenkant zijn hiermee uit het inkomensbeeld gehaald, maar er is nog steeds sprake van een forse inkomensnivellering. Onderstaand overzicht, gemaakt aan de hand van eigen berekeningen, brengt dat duidelijk in beeld. Het gaat hier om een generiek koopkrachtbeeld voor alle typen huishoudens.



Als er wordt gekeken naar verschillende huishoudens, geeft dat de volgende resultaten.

bandbreedte generieke koopkracht	was.....	is nu.....
• alleenverdieners zonder kinderen	+0,5% tot -5%	0% tot -4%
• alleenverdieners met kinderen	+2% tot -5%	+3% tot -4%
• alleenstaanden zonder kinderen	+4% tot -6%	+3% tot -4%
• alleenstaanden met kinderen	+10% tot -9%	+10% tot -6,5%
• tweeverdieners zonder kinderen	+5% tot -2%	+4% tot -0,5%
• tweeverdieners met kinderen	+6% tot -2%	+5% tot -0,5%
• aow-gerechtigden, alleenverdiener	+4% tot -5%	+4% tot -4%
• aow-gerechtigden, alleenstaand	+2% tot -8%	+3% tot -4,5%
• aow-gerechtigden, tweeverdiener	+4% tot -2%	+3% tot -3%

Gerealiseerd moet worden, dat dit alleen de generieke effecten zijn (als gevolg van wijzigingen in belastingen, premies en toeslagen). De specifieke effecten op het terrein van wonen (de hogere huren sociale sector en de lagere hypotheekrenteaftrek toptarief), zorg (bijvoorbeeld inkomensafhankelijk eigen risico) en kinderen (bijvoorbeeld afschaffen gratis schoolboeken) zitten hier dus nog niet in verwerkt.

Specifiek zijn de volgende maatregelen getroffen ten opzichte van het eerdere regeerakkoord:

- de inkomensafhankelijke zorgpremie gaat niet door en de nominale premie blijft dus volledig gehandhaafd;
- de zorgtoeslag blijft gehandhaafd en de teruggave via een verlaging van de tarieven van de tweede en derde belastingschijf met 4,05% gaat daarom niet door;
- de algemene heffingskorting en de arbeidskorting worden verhoogd met respectievelijk € 75 en € 388 voor de lagere inkomens;
- de algemene heffingskorting wordt met 3% afgebouwd voor inkomens tussen circa € 21.000 en € 63.000 tot een minimum van circa € 900 voor 65-minners en € 0 voor 65-plussers; de inkomensafhankelijke ouderenkorting van € 150 (in 2013 geïntroduceerd in kader van uniformering loonbegrip) wordt op het einde van de derde schijf afgebouwd tot circa € 90;
- de arbeidskorting voor de hogere inkomens wordt vanaf circa €41.000 wordt afgebouwd tot nul bij ruim € 110.000;
- met de opbrengst van het beperken van de hypotheekrenteaftrek tegen het toptarief wordt de derde belastingschijf verlengd (eerst werd dit voor de helft vertaald in een verlenging van de derde belastingschijf en voor de helft in een verlaging van het toptarief van 52%).

### WW en ontslagrecht

Er wordt € 250 miljoen minder uitgegeven aan de infrastructurele projecten en dit geld mag worden aangewend voor een verzachting van de plannen rondom WW en ontslagrecht. Om een indicatie te geven wat dit kan betekenen: in plaats van beperking van de WW tot één jaar (70% van gemaximeerde dagloon) kan het beperkt worden tot anderhalf jaar. Aangegeven is dat sociale partners de kans krijgen zich hierover uit te spreken.

### Conclusie

Er wordt nog steeds fors genivelleerd, zij het in wat mindere mate dan het geval was met de inkomensafhankelijke zorgpremie. De ingrepen in de WW en het ontslagrecht blijven fors. Als doekje voor het bloeden mag € 250 miljoen besteed worden om hier iets aan af te doen. Aan het derde grote pijnpunt, namelijk de beperking van de pensioenopbouw, is niet gesleuteld.